

1. Город Сокол (историческая справка)

Сокол- небольшой городок в Вологодской области, расположенный на берегах реки Сухоны, в 25 км к северо- востоку от Вологды. Площадь населенного пункта составляет 46, 5 кв.м. Первые упоминания о деревне Соколово на месте современного города датированы 1615 годом. В 1897 году рядом с деревней была основана бумажная фабрика, названная в честь деревни Соколом. Спустя время при фабрике был построен рабочий поселок с одноименным названием Сокол. В 1926 году численность населения рабочего поселка составляла около 6 тысяч человек. В марте 1932 году по постановлению властей страны фабричный населенный пункт получил статус города. К территории города были присоединены следующие деревни: Карпово, Медведево, Соколово, Сухонский поселок и станция Сухона. Летом этого же года в состав города вошли завод Свердлова, деревни Анциферовка, Бердинка, Енца, Пирогово, Россоха, Шатенево. В сентябре 2000 года был утвержден герб города Сокола.

Промышленные предприятия: ООО «Сухонский КБК» ОАО «Сокольский ЦБК», ОАО «Сокольский дерево-обрабатывающий комбинат», ООО «Сухонский МК», СПК «Сокольский мясокомбинат»



Достопримечательности города. Зотчество.



Храм Вознесения Господня – православная церковь была построена в 1997 году.



Михайло- Архангельская церковь – двухэтажный храм был возведен в 1770 году в селе Архангельском



Краеведческий музей Сокольского района был основан в 1962 году, преобразован в 1993 году в историко- краеведческий.

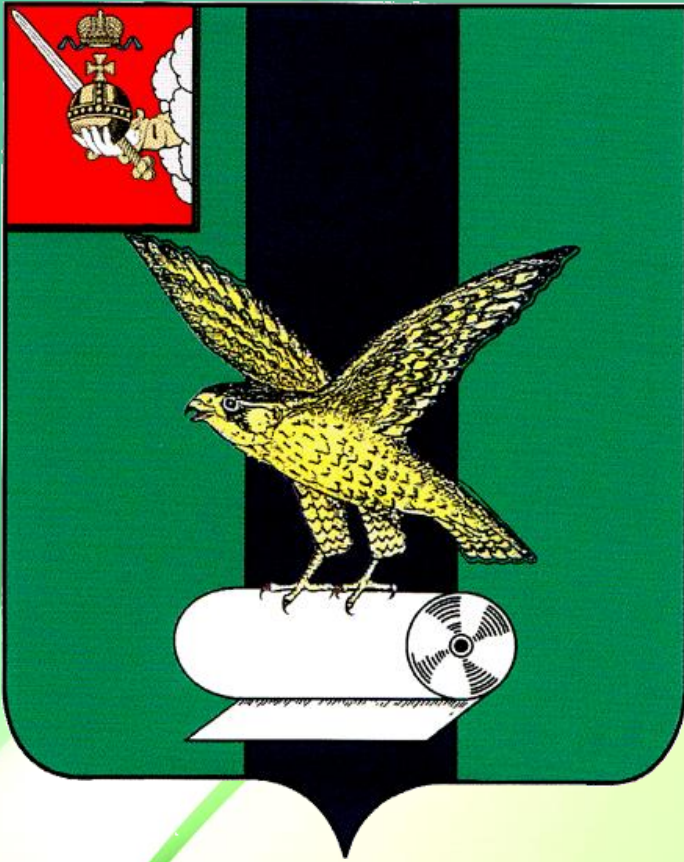
Транспорт

В Соколе расположена железнодорожная станция, соединяющая город с Вологдой, Харовском, Шексней, Грязовцом. Общественный транспорт состоит из автобусов. С автостанции города регулярно отправляются автобусы в Кадников, Вологду, Череповец, Харовск, Устье.



2.Символика города Сокола

Герб



В зеленом поле включенный лазоревый (голубой, синий) столб

Поверх всего – золотой сокол- сапсан с вздетыми распростертыми крыльями, сопровождаемый в оконечности серебряным свитком и когтящий его. В вольной части- герб Вологодской области.

Лазоревый столб символизирует изображение реки Сухоны, у которой стоит город.

Зеленый фон герба обозначает символ жизни и плодородия, а также лесные богатства.

Герб Вологодской области, помещенный в вольной части, указывает на территориальную принадлежность города Сокола и района к Вологодской области.

Герб может существовать в сокращенной версии без вольной части.

Флаг

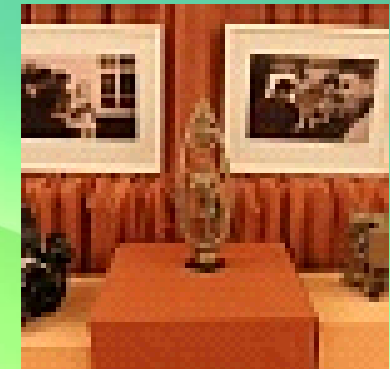
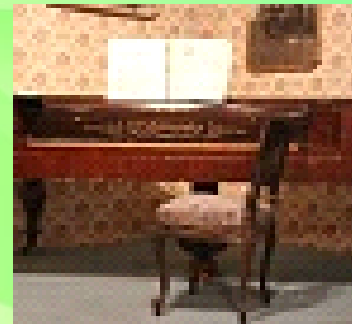
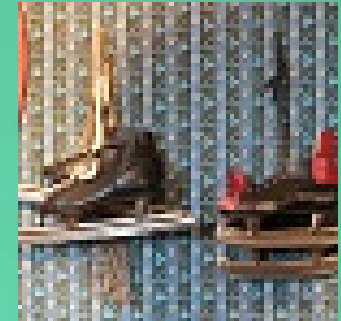
Флаг представляет собой полотнище с отношением ширины 2:3, несущее изображение фигур и цветов полей Герба города.

С левой стороны флаг имеет полосу для крепления древка. При воспроизведении флага должно быть обеспечено его цветовое и изобразительное соответствие оригиналу и описанию.

Допускается воспроизведение флага различных размеров и различных материалов.



3. Краеведческий музей



Музей в Соколе был открыт в 1962 году. Здесь хранятся художественные, исторические, литературные памятники материальной и духовной культуры района, проводятся научно-краеведческие конференции, практические семинары для сотрудников музеев. Экспозиция музея состоит из шести залов.

4. Секреты зотчества.

Михайло- Архангельская церковь.

Церковь расположена в центре села Архангельское на возвышенном берегу реки Бохтюга, вблизи дороги регионального значения Вологда- Устье Кубенское, Харовск, в 8-ми км от города Сокола. Двухэтажное здание церкви состоит их храма с апсидой и примыкающих к храму трапезной, паперти и колокольни. В настоящее время в храме ведутся молебны.



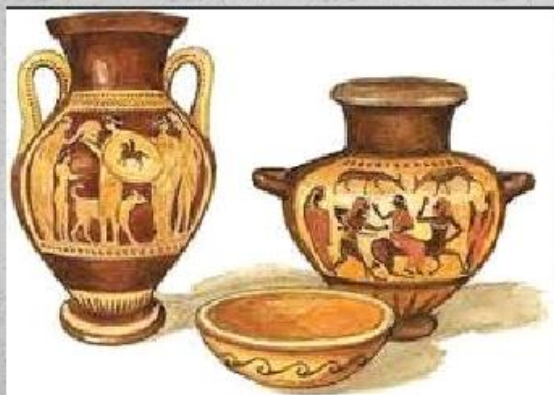
5. Золотые руки. Сокольская керамика.

Что такое керамика?



Слово «керамика» произошло из древнегреческого языка, «керamos» - обозначает обожженная глина, «керамике» - гончарное искусство.

Керамика - это материалы и изделия из глины, полученные путем обжига при высоких температурах.



Сокольская керамика - ЗАО «Керамос»

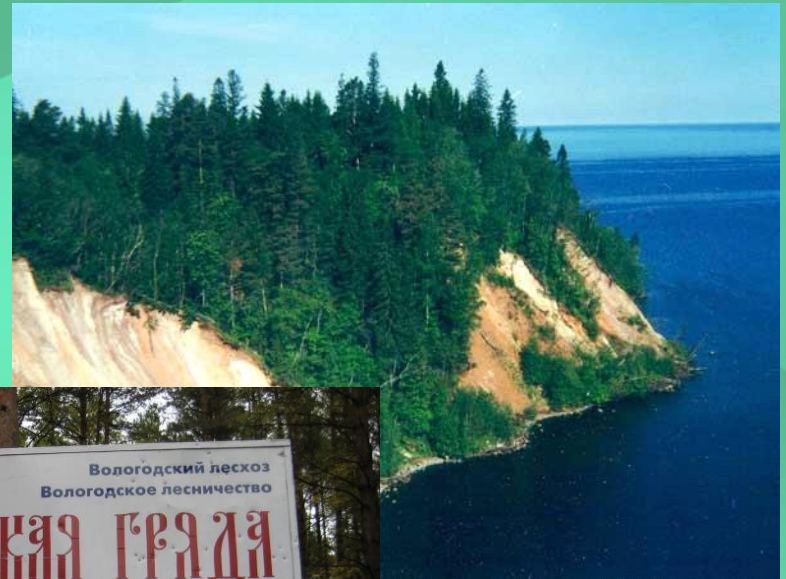
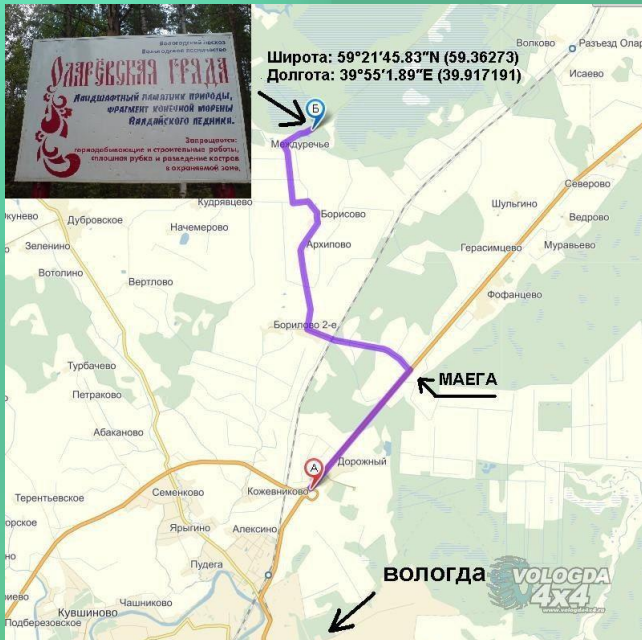
Сокольский промысел известен с 18 века. Гончары сердобского села Соколки делали кувшины, миски, вазы, квасники, молочники и другую посуду.

Производство изделий на предприятии ЗАО «Керамос» состоит из глиняной посуды и сувениров.

Посуду можно использовать для приготовления пищи в печи, духовке. Роспись изделий осуществляется в ручную красками, сделанными на основе белой глины.



6. Чудеса природы. Оларевская гряда.



Памятник природы, общей площадью 159 Га, год создания 1986. Представляет собой конечно-моренное образование верхневалдайского оледенения. Она протягивается в виде дуги, окаймляющей с востока Кубеноозерную низину. Гряда сложена валунными суглинками, песчаными и глинистыми отложениями

7. Памятные места г.Сокола



Памятник павшим войнам в годы ВОВ
Микрорайон Сокол



Памятник С.Н.Орешкову и
Н.В.Мамонову. Открыт 9.05.1970
Пионерский парк, микрорайон Сокол



Обелиск славы работникам Сухонского ЦБК,
погибшим в годы ВОВ в 1941-1945,
микрорайон Печаткино.



Памятник «Скорбящая мать», воинам погибшим в годы ВОВ, расположен на городском кладбище.
Открыт 9.05.1987 г.



29.04.2010 Аллея победителей, заложена в честь 65-летия Победы, работникам Сухонского ЦБК



Памятный камень в сквере ветеранов,
Открыт 9.05.2005 г.



Поклонный крест на улице Школьной,
4.11.2005 г

8. Промышленность города Сокола



ОАО Сокольский ЦБК.



ООО Сухонский КБК



Промышленность города Сокола



ОАО «Деревообрабатывающий комбинат»



Промышленность города Сокола



ООО «Сухонский МК»



Промышленность города Сокола



СПК «Сокольский мясокомбинат»

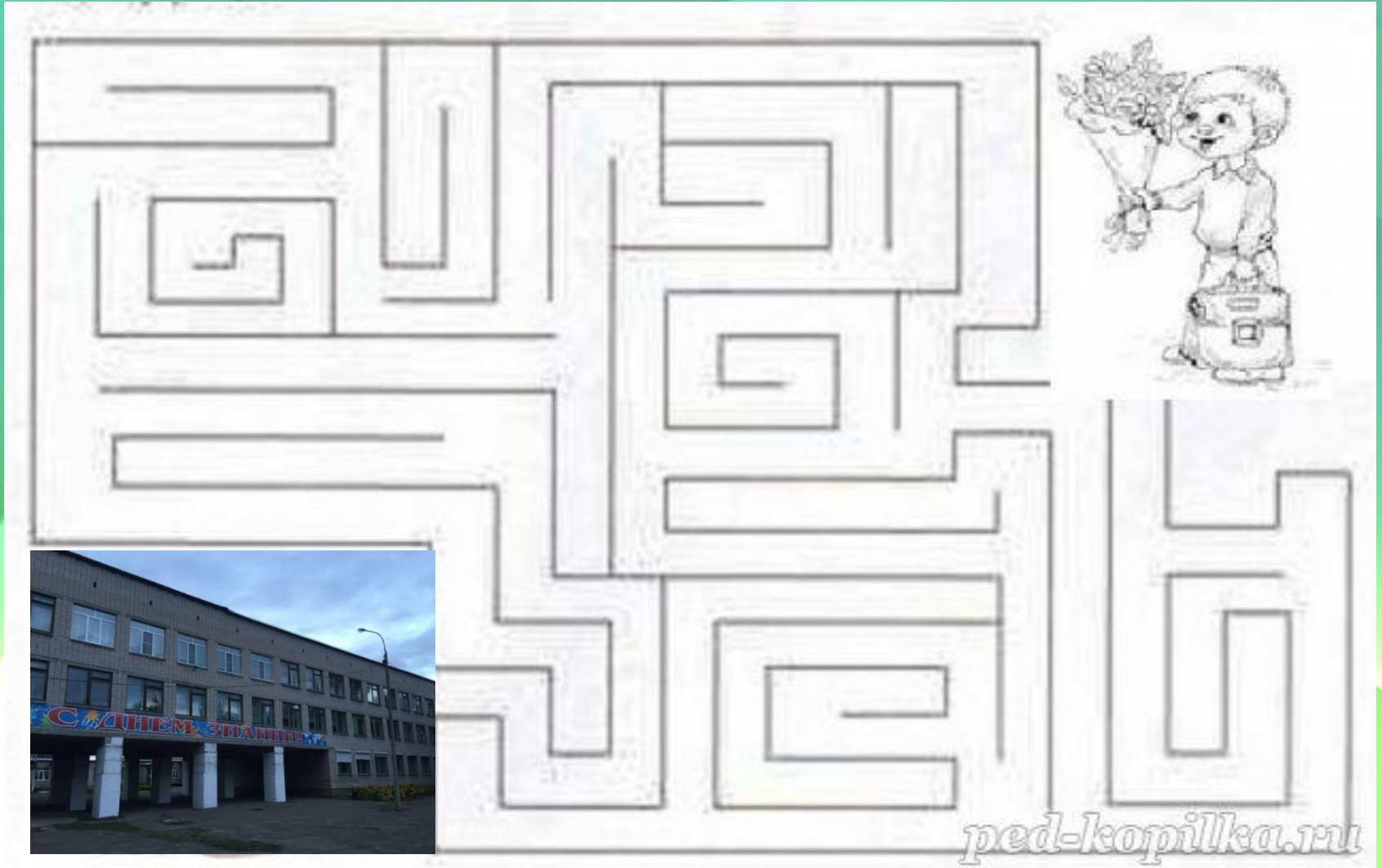


Веселые задания



Сокол - город бумажников

Задание №1: Помоги мальчику добраться до школы.



Задание №2: Внимательно посмотри на картинки и скажи, какого здания нет в нашем городе



Заполнить кроссворд

«Шесть птиц»:

вписать подходящие названия птиц

